

Idéologies, Modèles de développement et foncier irrigué: Le projet pôle de croissance de Bagré (Burkina Faso)

William's Daré (UPR GREEN, CIRAD)

Jean-Philippe Venot (UMR G-EAU, IRD)

Etienne Kaboré (Bagrépôle)

Francoise Gérard (UPR GREEN, CIRAD)

Abdoulaye Tapsoba (UPR GREEN, CIRAD)

Donatien, Idani (Agence de l'Eau du Nakanbè)

Simone Carboni (INSUCO)

Journées thématiques sur le foncier irrigué et les modèles de développement

2-3 mai 2017, Nogent sur Marne

Basée sur une communication présentée à la Land&Poverty Conference, World Bank, mars 2017

Sommaire

- La notion de *Pôle de Croissance* en quelques mots
- L'histoire du développement de l'irrigation à Bagré
- Le projet Pôle de Croissance de Bagré
 - ✓ Objectifs
 - ✓ Politiques de sauvegarde (compensation /et reinstallation)
 - ✓ Etat d'avancement du projet
 - ✓ Processus de réinstallation
 - ✓ les Projets des Agro-entrepreneurs
- Messages principaux

Les projets Pôle de croissance: Le secteur privé comme moteur de la croissance

- “Une croissance spatialisée”
- “Trade and Competitiveness” department, WB
- Concentrer les investissements sur un territoire/un secteur pour
 - ✓ Le rendre attractif pour les investisseurs privés,
 - ✓ Catalyser un cercle vertueux de développement
- Des projets d'infrastructure associant investissements privés et un effort particulier sur le renforcement des capacités des acteurs du secteur privé



Projets complexes et imposants

Pôles de croissance en irrigation:

Hypothèses implicites & implications

- Les grands systèmes d'irrigation sous le feu des critiques
- Une agence privée pour superviser la mise en œuvre du projet, le développement et la gestion de l'irrigation
 - ➔ Meilleures perspectives pour le recouvrement des frais d'O&M
- Donner un rôle clé aux agro-entrepreneurs pour :
 - ➔ Contribuer au coût du développement des infrastructures
 - ➔ être plus efficace, productif et profitable
 - ➔ mieux disposé / plus capable de payer les frais d'O & M

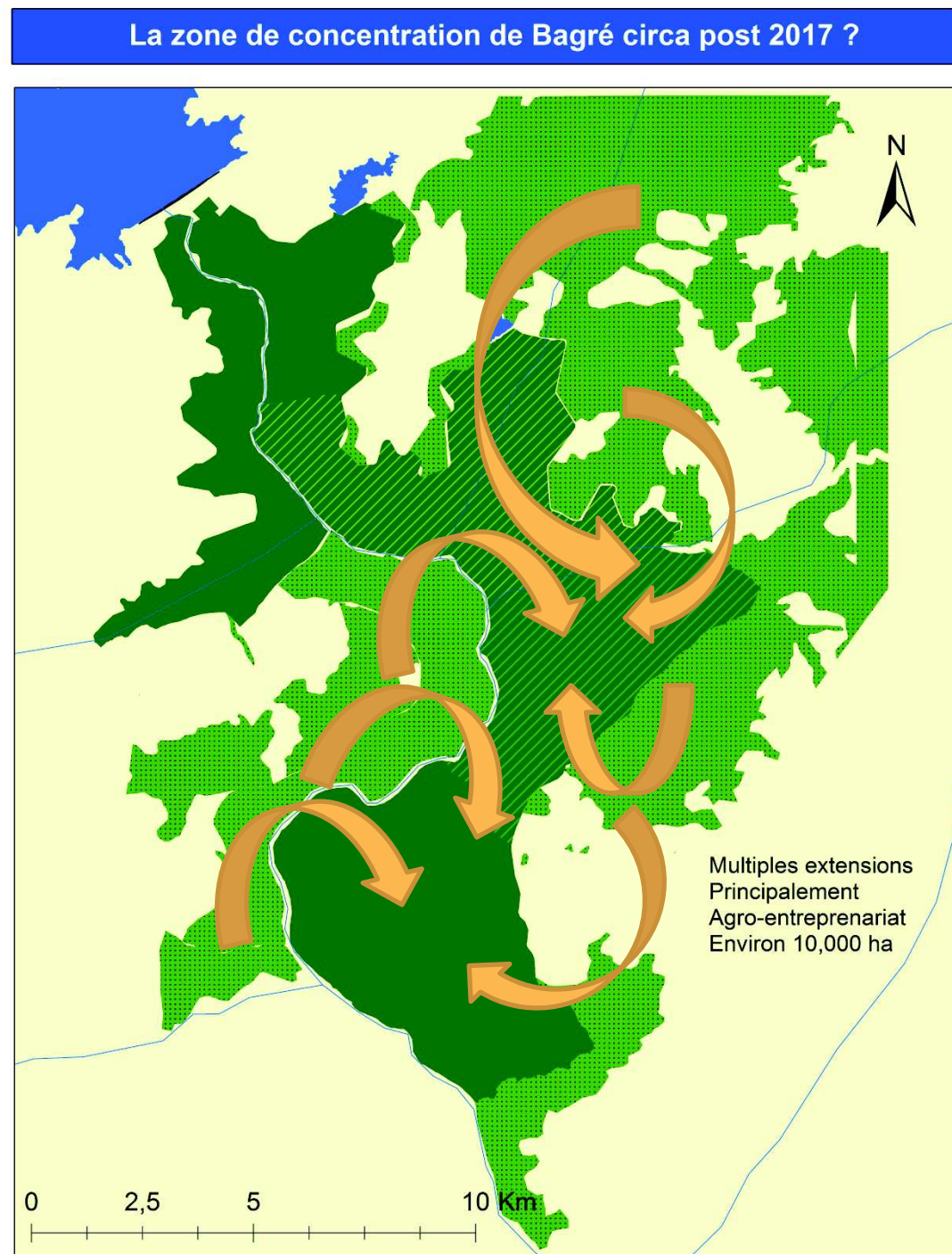
Une brève histoire du développement de l'irrigation à Bagré

1970-1980: libération de l'onchocercose et construction du barrage de Petit Bagré (+ 80 ha)

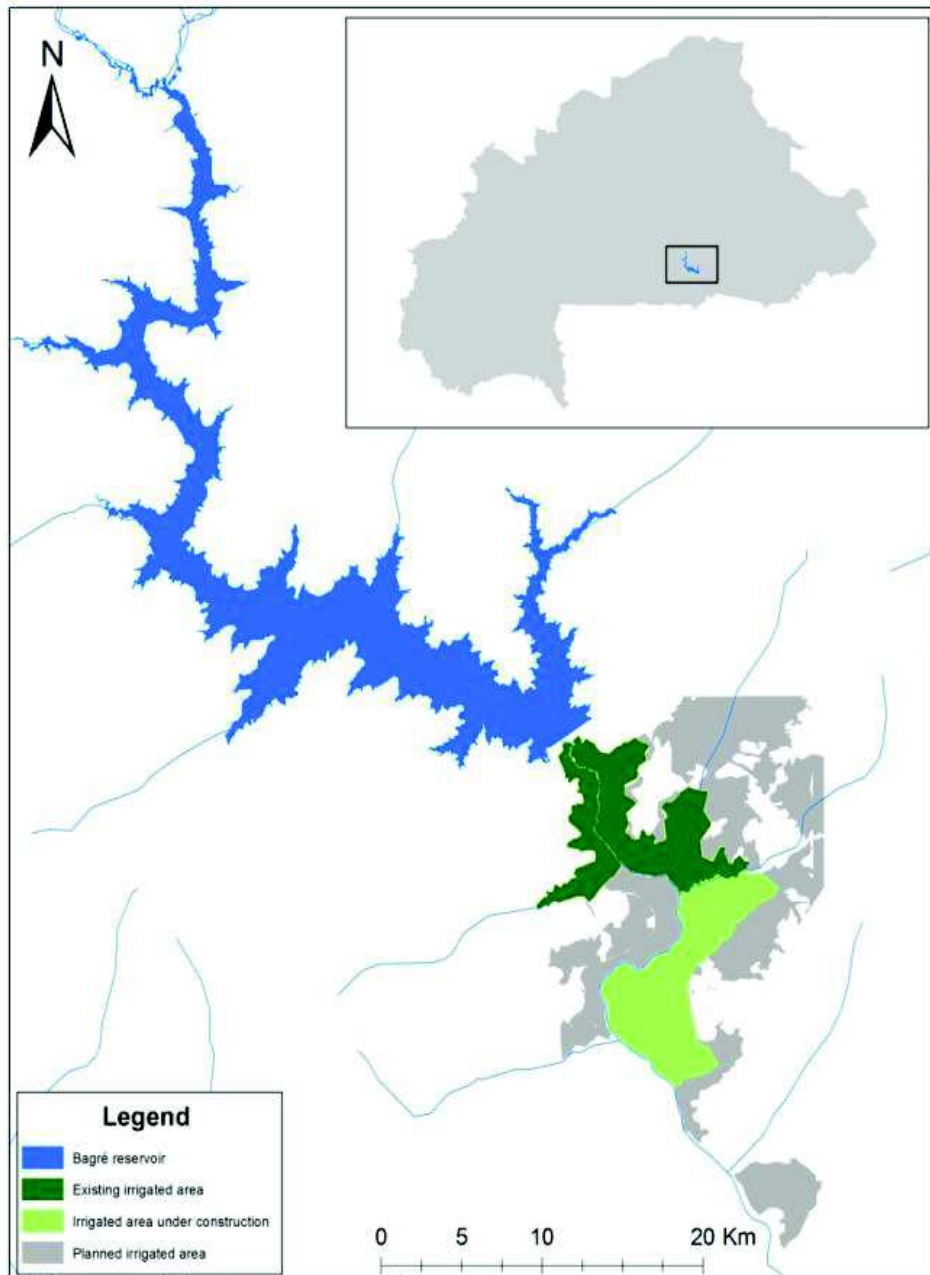
1989-1993: construction du grand barrage

1995-2010: les multiples phases d'aménagement du Grand Bagré (~ 3,400 ha en 2010) (MOB)

2011: Lancement du projet Pôle de croissance de Bagré



The Bagré dam and downstream irrigated area in Burkina Faso



BagréPole ce devrait être...

283 000ha sur ZUP 473 000ha,
33000ha potentiel agricole

1,7 milliard m³ : hydroélectricité
+agriculture, 46km canaux primaires,

Financement: 98 milliards FCFA

PPP, multiusages (agr, pêche, élevage,
tourisme), intégrés aux marchés

Le Projet Pole de croissance de Bagré de la BM: Un projet ambitieux

- Une expérience vitrine pour la BM et le Burkina Faso
- US\$ 135 millions (2011-2018)
dont US\$ 52 millions pour les infrastructures d'irrigation
 - ✓ Conception, construction et équipement de canaux d'irrigation jusqu'à 15 000 ha
 - ✓ Dont 6 000 hectares pour les petits exploitants: gravitaire (3000 ha) et bas-fonds (3 000 ha)
 - ✓ Développement de l'irrigation basée sur les agro-entrepreneurs

Le PPCB de la Banque Mondiale:

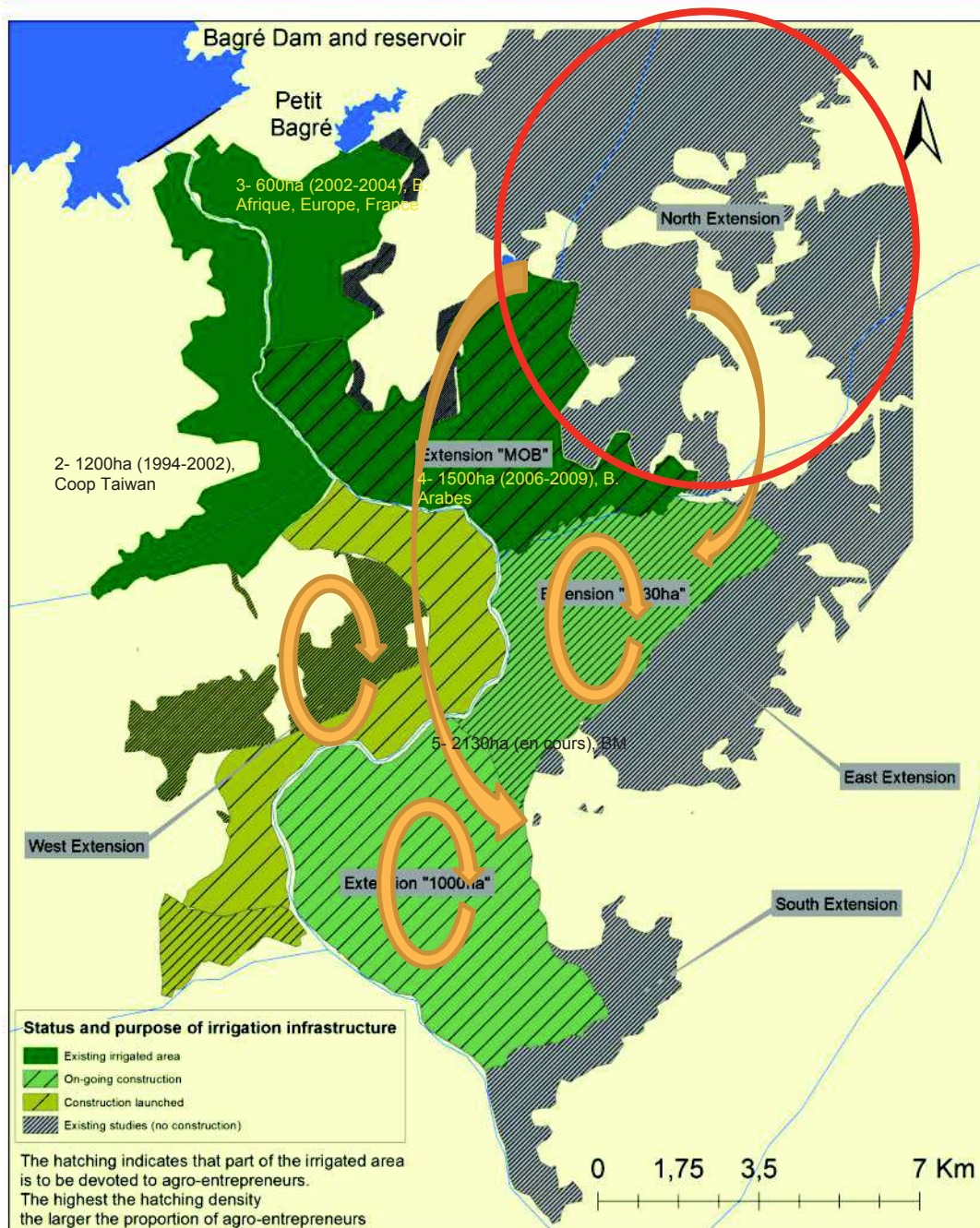
Politiques de sauvegarde : Compensation et réinstallation

- La sensibilité de l'aménagement des terres à grande échelle (« accaparement des terres »)
- Histoire des conflits fonciers locaux
- Cadre politique spécifique pour la réinstallation des PAP
- PO 4.12 de la BM sur «Réinstallation involontaire»



- ✓ Identification & cartographie des PAP
- ✓ Reconnaissance de la diversité des droits et usages du foncier
- ✓ Indemnisation des biens perdus (maison, puits, arbres, des fosses à fumier, etc.) à un coût total de remplacement
- ✓ Priorité des nouvelles attributions aux pop. déplacées
- ✓ Octroi de “titres foncier”

Status of irrigation development downstream of the Bagré dam



Etat d'avancement du Projet

- Retard dans la construction des infrastructures d'irrigation (2580 ha construits fin 2017)
- Pas de nouvelle irrigation
- PAR réalisés et validés
- Processus de compensation en cours
- Extensions destinées aux grands agro-entrepreneurs mises en attente

Compensation et réinstallation:

Quelques questions en suspens

- Ratio d'allocation des terres (1: 4) basé sur des scénarios optimistes concernant la productivité / la rentabilité des productions futures
- Les ménages seront-ils au-dessus du seuil de pauvreté s'ils ont plus de 1 ha de terres irriguées? Nécessité d'une complémentarité avec les terres pluviales, et/ou activités extra-agricoles
- Les petits propriétaires qui recevront des titres fonciers sur moins de 1 ha obtiendront des parcelles supplémentaires avec contrat de bail
- Les contrats de bail / titres de propriété peuvent être révoqués si le cahier des charges avec Bagrépole n'est pas respecté

Etat d'avancement des réinstallations

	Individus impactés par perte en terres dans le futur aménagement	Surfaces impactées (surface moy champ)	Surface totale nécessaire pour compensation (ha; Ratio 1:4)	Total surfaces disponibles pour les agriculteurs familiaux
Construction en cours	~ 950	3400 (2,7ha)	850	1150
Construction lancées	~ 1300	2575 (1,3ha)	645	945
Extension Nord	~1200	2860 (3,1ha)	715	615
Sous-total	3450	8838	2210	2710

Bref aparté sur le cahier des charges

- Cahier des charges pour exploitants familiaux et pour Agro-entrepreneurs
- Pour exploitant familial (sans distinction):
 - ✓ 1ha en irrigué min (Titre ou bail selon situation avant aménagement) / MOB où 1ha irrigué+ 1,5 pluvial+ 0,5 habitation et champ de case (mais conflit)
 - ✓ Système de cultures: initialement riz mais souhaite d'évolution vers intégration de la polyculture (ex 2582ha), 2 campagne voire 3ème "gratuite"
 - ✓ Redevance pour maintenance infrastructure: 12500Fcfa et redevance eau par campagne 40 ou 50KCFA (selon saison, en théorie...)

Promotion de l'Agro-entrepreneuriat:

Des petites structures plutôt que des gros projets

Caractéristiques des 'projets' d'agro-entrepreneur : Majorité de petits demandeurs, Orientation rizicole et vivrière forte

	5-20 ha	21-100 ha	101-499 ha	>501 ha
Nbre de demandeur	61	30	10	7
Superficie cumulée (ha)	827	1769	1705	6990
Nbre demandeurs individuels Burkinabè	44	19	1	
Nbre demandeurs individuels étranger	2			
Nbre demandeurs associatifs/union/groupements	3	3	2	
Nbre demandeurs entreprise Burkinabè	12	8	7	4
Nbre demandeurs entreprise/fondation Intl				3
Riz	282	784	485	1500
Banane	115	300	400	
Mais	267	130	420	1490
Canne à sucre				2500
Autre (oignon, soja, moringa, tournesol...)	163	555	400	1500

Promotion de l'Agro-entrepreneuriat:

Des petites structures plutôt que des gros projets

- Avant 2010, un développement limité de l'agro-entrepreneuriat
- > 700 manifestations d'intérêt reçues mais peu superficies disponibles → pas de sélection des projets de grande échelle
- 108 projets sélectionnés (seulement 5 étrangers); ~ 11 290 ha
 - ✓ Peu d'investisseurs à grande échelle (> 500 ha) (7)
 - ✓ Majorité de petits et moyens agro-entrepreneurs
- Focus sur les cultures vivrières (riz / maïs > 5 000 ha)
- Projets de petites tailles, largement opportunistes, manque de préparation et de capacité financière

Messages: Quand les idéologies sont confrontées à la réalité...

- Le secteur privé est censé jouer un rôle central d'entraînement...
- Des innovations institutionnelles importantes concernant les mécanismes de compensation et de réinstallation
- Des retards significatifs (mais habituels) dans la mise en œuvre du projet

MAIS

- La réserve de terres pour les entrepreneurs augmente la pression foncière
- La durabilité des projets agro-entrepreneurs en question
- Risque de vulnérabilité accrue pour les petits exploitants (Thèse Tapsoba, analyse socio éco, mise en débat)
- Besoin de conseil agricole pour les petits exploitants et les petits et moyens agro-entrepreneurs

... paix sociale ou rentabilité économique?

Merci de votre attention

Idéologies, Modèles de développement et foncier irrigué: Le projet pôle de croissance de Bagré (Burkina Faso)

William's Daré (UPR GREEN, CIRAD)
Jean-Philippe Venot (UMR G-EAU, IRD)
Etienne Kaboré (Bagrépôle)
Francoise Gérard (UPR GREEN, CIRAD)
Abdoulaye Tapsoba (UPR GREEN, CIRAD)
Donatien, Idani (Agence de l'Eau du Nakanbè)
Simone Carboni (INSUCO)

**Journées thématiques sur le foncier irrigué et les modèles de développement
2-3 mai 2017, Nogent sur Marne**

Basée sur une communication présentée à la Land&Poverty Conference, World Bank, mars 2017